

POVODÍ LABE, státní podnik

ZÁMĚR SLUŽBY

VD Mšeno III, cesta okolo nádrže, probírka břehových porostů, II. etapa



Zpracoval:	Hlubuček Vojtěch dne: 7.7.2023	technická skupina závodu Jablonec nad Nisou
Schválil:	Ing. Bohumil Pleskač dne: 18.9.2023	ředitel závodu Jablonec nad Nisou
Schváleno Dokumentační komisí:	dne: 18.9.2023 číslo zápisu: 7/2023	tajemník dokumentační komise

1. Identifikační údaje o plánovaném záměru

Název záměru: VD Mšeno III, cesta okolo nádrže, probírka břehových porostů, II. etapa
Vodní tok (IDVT), ř.km: Mšenský potok (10103758)
Místo stavby (katastrální území): Mšeno nad Nisou
Obec s rozšířenou působností: Jablonec nad Nisou
Číslo hydrologického pořadí: 2-04-07-004
Účel akce: údržba břehové vegetace vodní nádrže
Číslo akce:
Číslo DHM: 9051005921: MSENSKY P.: VD MSENSO
Identifikátor ISyPO: 400078467
Investor: Povodí Labe, státní podnik, Víta Nejedlého 951, 500 03 Hradec Králové
Provozovatel: Povodí Labe, státní podnik, závod Jablonec n/N
Provozní středisko Liberec, Blahoslavova 505, 460 01 Liberec

2. Časový plán realizace

	zahájení	dokončení
Vypracování a schválení záměru	6/2023	7/2023
Výběr zhotovitele akce		
Realizace akce	10/2023	12/2023

3. Popis současného stavu

Předložený záměr řeší údržbu břehového porostu vodního díla Mšeno (nádrž č.3) v intravilánu města Jablonec nad Nisou. Navržená opatření vychází z doporučení zpracovaného dendrologického posudku předmětných stromů. Posuzované stromy a konkrétní opatření se v rámci řešeného území nachází na obou březích nádrže č.3, podél veřejné cesty situované okolo nádrže.

Realizace navržených opatření přispěje k bezpečnému pohybu veřejnosti na cestě okolo vodní nádrže Mšeno a také vytvoří prostor pro zkvalitnění a generační obměnu břehových porostů.

4. Výchozí podklady

- Pochůzka na místě a pořízená fotodokumentace.
- Pasportizace stromů a stromových skupin - Dendrologický posudek břehových porostů v okolí nádrže VD Mšeno III (Mšenský potok, ř. km 2,160 – 2,500), zprac. spol. Safe Trees s.r.o., v 09/2017.
- Rozhodnutí o souhlasu se zásahem vyd. OŽP, Magistrátu města Jablonec nad Nisou, č.j. 30074/2023 spisová značka 5014/2022/SPR/OŽP/Vav, ze dne 17.4.2023, včetně stanovení podmínek realizace. Dále rozhodnutí o souhlasu se zásahem vyd. AOPK, Správa CHKO Jizerské Hory, č.j. SR/2934/Li/2022-3, ze dne 25.1.2023, včetně stanovení podmínek realizace

5. Návrh technického řešení

Akce: **VD Mšeno III, cesta okolo nádrže, probírka břehového porostu, II. etapa** je akcí navrženou pro externího zhotovitele za účelem údržby břehového porostu.

Současný stav: V souladu s doporučením a návrhy opatření dendrologického posudku byly vybrány problematické stromy s různými druhy a stupni poškození, nekrózy a stabilizačními obtížemi kmene. Jedná se především o nevhodně větvené, odumírající, nakloněné a infikované. U části stromů je z těchto důvodů doporučeno

kácení, u některých méně zasažených jedinců bude jejich přítomnost na daném stanovišti prodloužena provedením zdravotních, bezpečnostních, redukčních ořezů.

Během zpracování dendrologického posudku byly pro jednoznačnou identifikaci konkrétních jedinců posuzované stromy vybaveny identifikátorem – identifikačním štítkem s unikátním číslem, tzv. RFID. Tyto identifikátory budou pro lepší přehlednost během přípravy a realizace záměru dále využívány.

Doporučené řešení: V rámci záměru je navrženo kácení a ořezy břehového porostu v okolí cesty kolem vodní nádrže Mšeno v následujícího rozsahu:

k.ú. Mšeno nad Nisou, pozemek p.č. 1458/1

druh	RFID	Ø kmene (cm)	obvod kmen e (cm)	břeh	opatření
javor horský	310883	62	195	pravý	řez bezpečnostní, lokální redukce z důvodu stabilizace
javor horský	310884	63	198	pravý	řez bezpečnostní
javor horský	310890	40	126	pravý	řez zdravotní
javor mléčný	310892	44	138	pravý	řez zdravotní
jasan ztepilý	310893	41	129	pravý	řez bezpečnostní
javor mléčný	310894	21	66	pravý	řez zdravotní
dub letní	310897	43	135	pravý	řez zdravotní
olše lepkavá	310899	35	110	pravý	řez bezpečnostní
dub letní	310900	39	123	pravý	řez zdravotní
bříza bělokorá	310901	48	151	pravý	řez bezpečnostní, lokální redukce z důvodu stabilizace
dub letní	310904	44	138	pravý	řez zdravotní
dub letní	310910	44	138	pravý	řez zdravotní
vrba bílá	310916	87	273	pravý	řez sesazovací
jasan ztepilý	310919	92	289	pravý	řez bezpečnostní, lokální redukce z důvodu stabilizace
bříza bělokorá	310943	33	104	pravý	kácení postupné bez spouštění větví
bříza bělokorá	310951	33	104	pravý	řez bezpečnostní
bříza bělokorá	310953	44	138	pravý	řez bezpečnostní
smrk ztepilý	310957	29	91	pravý	kácení směrové s přetažením
olše lepkavá	310961	65	204	pravý	řez zdravotní

smrk ztepilý	310965	65	204	pravý	kácení postupné bez spouštění větví
javor mléčný	310971	43	135	pravý	řez zdravotní
smrk ztepilý	311013	46	145	levý	kácení směrové s přetažením
dub letní	311021	69	217	levý	řez bezpečnostní, lokální redukce z důvodu stabilizace
smrk ztepilý	311033	35	110	levý	kácení směrové s přetažením
smrk ztepilý	311034	28	88	levý	kácení směrové s přetažením
smrk ztepilý	311039	26	82	levý	kácení směrové s přetažením
smrk ztepilý	311040	36	113	levý	kácení směrové s přetažením
bříza bělokorá	310863	47	148	levý	řez bezpečnostní
dub letní	310864	53	167	levý	řez bezpečnostní
bříza bělokorá	310865	39	123	levý	řez bezpečnostní
bříza bělokorá	310866	28	88	levý	řez bezpečnostní
bříza bělokorá	310867	28	88	levý	kácení směrové s přetažením

Celkem 9ks vzrostlých stromů (9 kmenů) bude pokáceno a 23ks bude ořezáno. Všechny stromy určené k zásahu jsou označeny na kmeni reflexní oranžovou barvou.

Z bezpečnostních důvodů bude prostor kácení nebo řezů označen informačními tabulemi a ohrazen výstražnou páskou – zajistí zhotovitel. Pomocí výstražné pásky budou vytrasovány bezpečné koridory pro pěší kolem prostoru prováděných prací – zajistí zhotovitel. V případě potřeby bude provoz na promenádní cestě řízen pracovníky – zajistí zhotovitel.

Kácení v bude provedeno dle prostorových možností daných charakterem lokality. Většina stromů (7 kmenů) je situována na místech, kde bude možné jejich kácení provést metodou směrového kácení s přetažením. Dva stromy (2 kmeny) je nutné odstranit metodou postupného kácení bez spouštění větví. Část dřevin určených ke kácení se nachází v zapojeném porostu, vymanipulování dřevní hmoty bude ztíženo.

Dřevní hmota z kmenů a větví průměru nad 70 mm bude zpracována do klád – u směrového kácení zadavatel požaduje délky kmenů vzrostlých stromů 4m s nadměrkem (2%, maximálně však 10 cm), v případě větví, výřezů menších stromů a nutnosti postupného kácení budou v délkách 2m, mimořádně přípustné jsou délky 3m (u dřevin odstraněných metodou postupného kácení budou tyto délky dodrženy, když to bude možné s ohledem na charakter kácení) a uložena na místech předem sjednaných se objednatelem prací. Dřevní hmota bude přemístěna na deponii na pozemku Povodí Labe p.p.č. 1442 k.ú. Mšeno nad Nisou, srovnána do měřitelných figur (nutné oznámit s obsluze VD Mšeno) a protokolárně předána zástupci investora. Pařezy po odstraněných stromech budou maximálně zkráceny. Prostor kácení bude po dokončení prací urovnán do původního stavu – obzvláště povrch promenádní cesty musí být řádně opraven a upraven. Přilehlé pozemky budou urovnány po pojezdu mechanizace (mechanizace hmotnosti do 3,5t).

Ořezy koruny (bezpečnostní, zdravotní a sesazovací řezy, lokální redukce) budou provedeny lezeckou technikou šetrnou ke stromu, bez použití lezeckých hrotů. Odstraněné větve a části kmene zasahující nad proměnnou cestu budou shazovány nebo spouštěny na laně do zabezpečeného prostoru kácení. Ořezy nad břehovými pozemky budou prováděny shozem do zabezpečeného prostoru kácení.

Drobná dřevní hmota z větví do průměru 70 mm bude na místě kácení nadrcena (štěpkována) a drť bude rozhrnuta v terénu.

Po dokončení prací budou využívané plochy uklizeny po přesunu dřevní hmoty a drcení větví, terén bude urovnán po pojezdu techniky.

Přístupy k dotčeným dřevinám jsou možné z obecních komunikací v majetku města Jablonec nad Nisou, dále po pozemcích podél vodní nádrže v majetku Povodí Labe, státní podnik, příp. soukromých, veřejně přístupných příbřežních pozemků.

Arboristické štítky s identifikačními čísly stromů budou po skácení stromů předány zástupci objednatele.

Dle podmínek rozhodnutí orgánu ochrany přírody a krajiny je realizace záměru vhodná v období vegetačního klidu, tzn. v období listopad – březen, v každém případě je nutné dodržet termín 1. října – 15. dubna.

6. „Odůvodnění účelnosti veřejné zakázky“ v souladu s § 156 zákona č.137/2006 Sb. o veřejných zakázkách, ve znění pozdějších předpisů a ust. § 2 vyhlášky č. 232/2012 Sb.

Popis potřeb, které mají být splněním veřejné zakázky naplněny.

Zajištění bezpečnosti osob na proměnné cestě a majetku v blízkosti břehových porostů vodního díla.

Popis předmětu veřejné zakázky.

Odstranění a ořez problematického břehového porostu kolem vodní nádrže Mšeno na základě doporučení dendrologického posudku.

Popis vzájemného vztahu předmětu veřejné zakázky a potřeb objednatele.

Realizací záměru bude naplněna povinnost správce toku dle § 47 odst. 2 písm. b) zákona č.254/2001 Sb. o vodách a o změně některých zákonů (vodní zákon), která mimo jiné zahrnuje péči o břehové porosty vodních toků.

Rizika nerealizace veřejné zakázky, snížení kvality plnění, vynaložení dalších finančních nákladů

Riziky souvisejícími s realizací předmětu VZ může být riziko nerealizace předmětu VZ (v SOD řešeno způsobem fakturace), riziko prodlení s realizací předmětu VZ (v SOD řešeno sankcí za prodlení), rizikem může být i případný výskyt povodňové situace v průběhu realizace, který může mít vliv na termíny dokončení předmětu VZ.

Předpokládaný termín splnění veřejné zakázky.

Dle finančních možností Povodí Labe, státní podnik, s předpokladem realizace v r. 2023.

Popis variant naplnění potřeb a zdůvodnění zvolené alternativy veřejné zakázky

Realizace záměru četou provozní údržby objednatele. Práce nelze provádět vlastními silami objednatele vzhledem k nutné kvalifikaci pro arboristické a stromolezecké práce.

Popis, do jaké míry ovlivní veřejná zakázka plnění plánovaného cíle

Realizací záměru bude dosaženo zkvalitnění stavu břehového porostu vodního díla Mšeno.

7. Vyhodnocení efektivity a účelnosti požadované služby

Realizace záměru eliminuje riziko újmy na zdraví, majetku a infrastruktuře zapříčiněné případným pádem havarijního stromu nebo větve. Probírka dále prospěje vitalitě břehových porostů a uvolní prostor pro jejich generační obměnu.

8. Doplnující informace

8.1. Dotčení inženýrských sítí

Během realizace nesmí dojít k jakémukoliv dotyku místních IS. Ve vybraných lokalitách se nachází podzemní a nadzemní vedení IS, zákresy známých sítí včetně podmínek správců k realizaci v ochranném pásmu jsou uvedeny v přílohové části tohoto záměru služby.

Zhotovitel prací je povinen během realizace v ochranném pásmu IS plně respektovat podmínky správců sítí a v dostatečném předstihu si zajistit případné další související práce (vytyčení, odpojení, přeložku, apod.).

8.2. Zvláštní požadavky na řešení záměru

Vzhledem ke specializovaným pracem vyžadující arboristickou a lezeckou kvalifikaci je nutno realizaci pověřit odborně způsobilý subjekt.

8.3. Požadavky na zajištění budoucího provozu

Břehové porosty budou nadále podrobeny údržbě správce vodního díla, m.j. dle dalších opatření navržených v dendrologickém posudku – další etapy zásahů dle naléhavosti a perspektivy dřevin.

8.4. Rozhodující projektové parametry ve tvaru

<i>název parametru</i>	<i>měrná jednotka</i>	<i>hodnota parametru</i>
kácení směrové s přetažením	ks	7
kácení postupné bez spouštění větví	ks	2
řez bezpečnostní	ks	14
řez zdravotní	ks	8
řez sesazovací	ks	1
lokální redukce	ks	4

9. Vliv stavby na životní prostředí

Realizace záměru nebude mít kromě dočasného hluku z prováděných prací negativní vliv na životní prostředí za dodržování následujících opatření. Zhotovitel zajistí ochranu vod před jejich znehodnocením ropnými deriváty, chemikáliemi, tuky, atd. Všechno nářadí, stroje a mechanismy musí být v řádném technickém stavu, prosté úkapů olejů a pohonných hmot.

Zhotovitel je povinen během prací zajišťovat pořádek na pracovišti a neznečišťovat veřejná prostranství, nezatěžovat jej nadměrným hlukem a v co největší míře šetřit stávající zeleň. Zhotovitel bude důsledně dodržovat použití vymezených ploch a po ukončení všech prací je předá jejich majitelům. Po ukončení stavby je zhotovitel povinen provést úklid všech ploch, které pro realizaci záměru používal a uvést je do původního stavu.

Biomateriál (štěpka) bude zlikvidován zhotovitelem prací – rozhrnutím v terénu.

Vzhledem k lokalitě a charakteru prací může být vedení veřejných IS dotčeno, vyjádření k existenci IS je doloženo v přílohové části záměru.

Vlastní realizace nevyžaduje napojení na IS.

Deponie materiálu pro řešený úsek bude zřízena na pozemku v majetku státu s právem hospodařit pro Povodí Labe, státní podnik, p.p.č. 1449 k.ú. Mšeno nad Nisou.

Zařízení staveniště nebude vzhledem k charakteru prací potřeba.

Rozhodnutí ukládá povinnost provedení náhradní výsadby ke kompenzaci ekologické újmy. Provedení náhradní výsadby proto není součástí tohoto záměru.

Stavba se nachází na území chráněném z pohledu ochrany přírody a krajiny CHKO Jizerské hory.

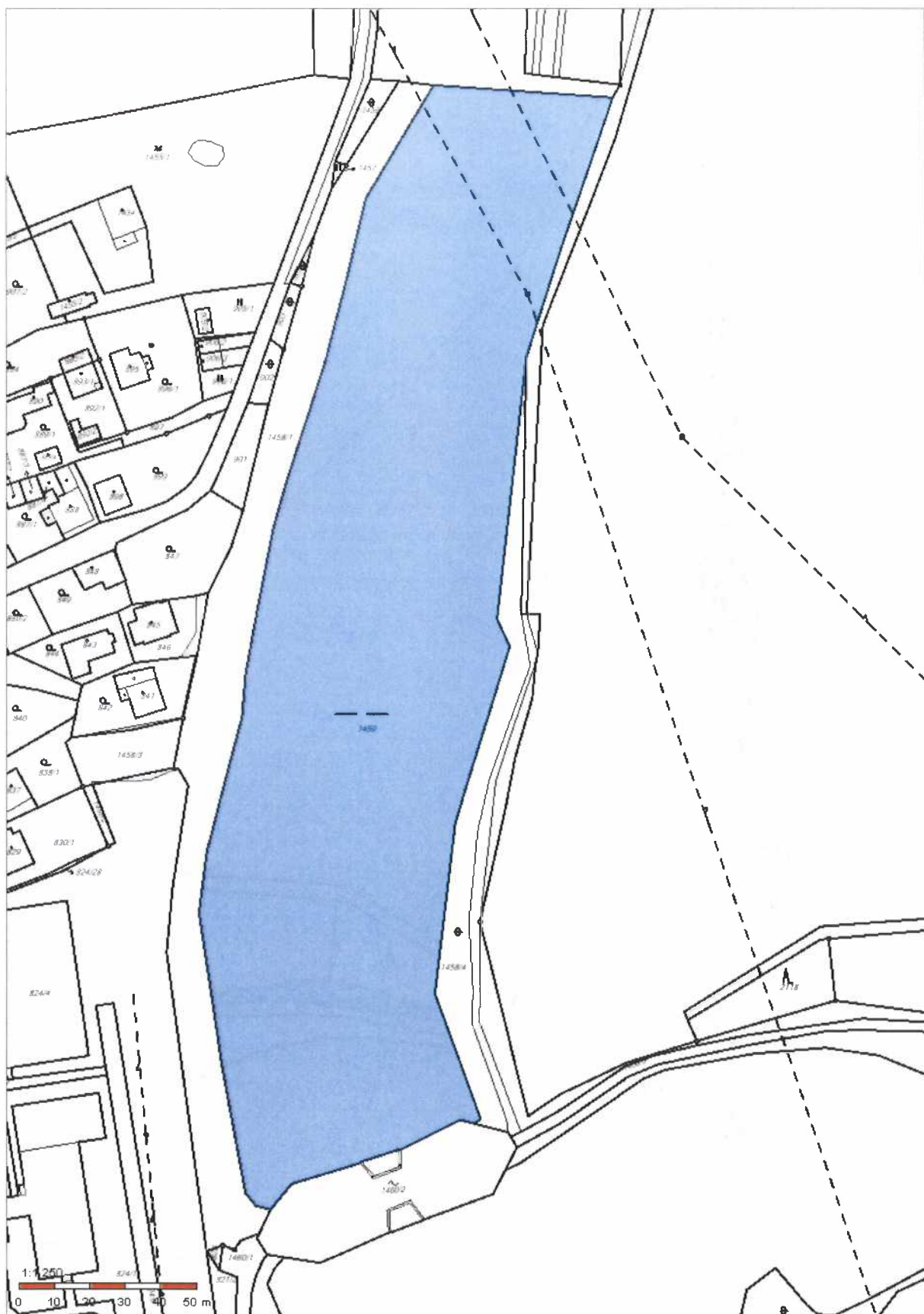
Lokalizací se tento záměr dotýká akce obsažené v PDP: LA110334 VD Mšeno, opatření nad VD s vodou ke koupání, revitalizace. V rámci opatření nedochází k nesouladu s tímto záměrem.

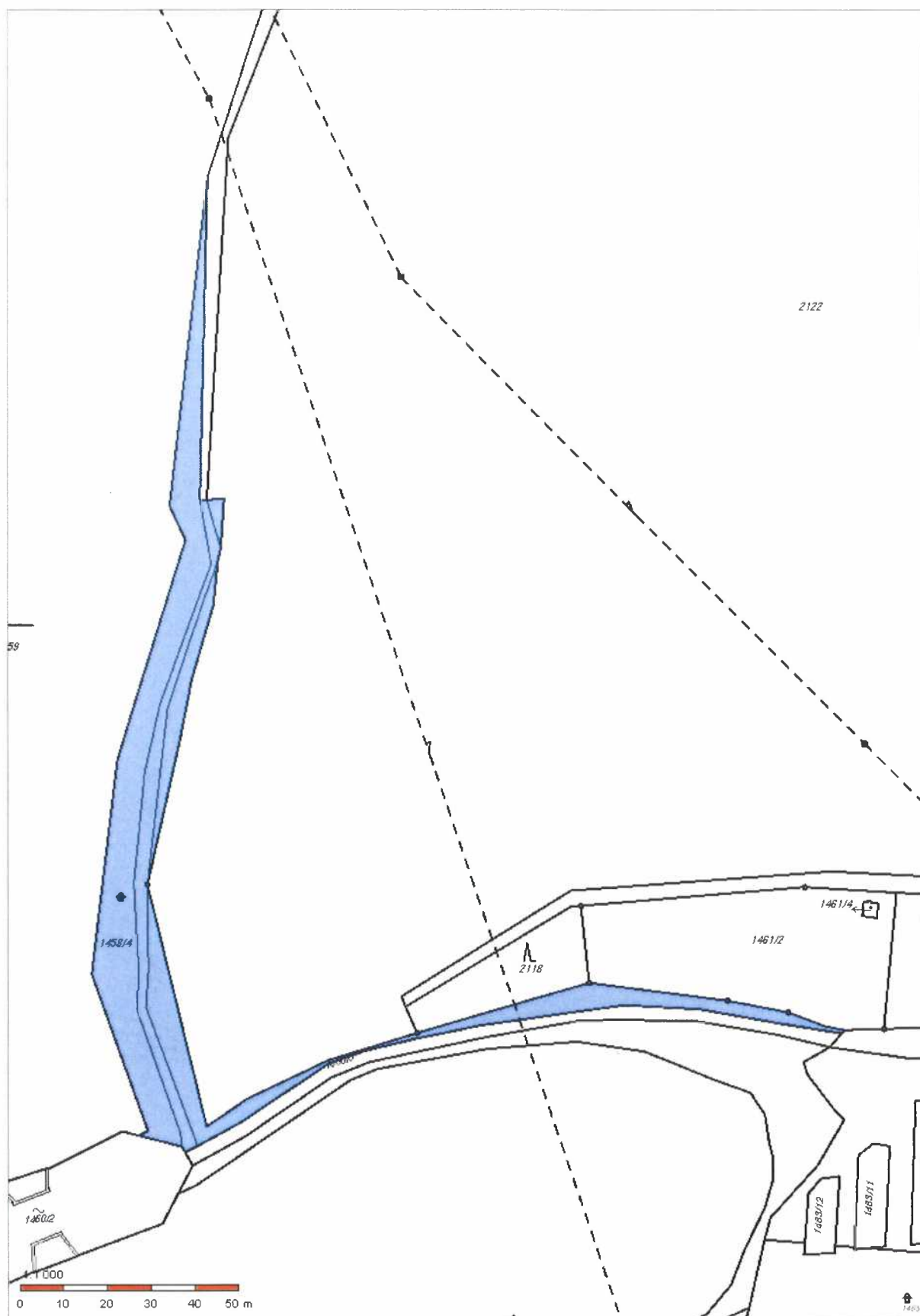
10. Majetkoprávní vztahy doložené snímkem pozemkové mapy a výpisem z katastru nemovitostí

Břehový porost se nachází na pozemcích vodního díla Mšeno v majetku státu, kde vlastnická práva vykonává Povodí Labe, státní podnik.

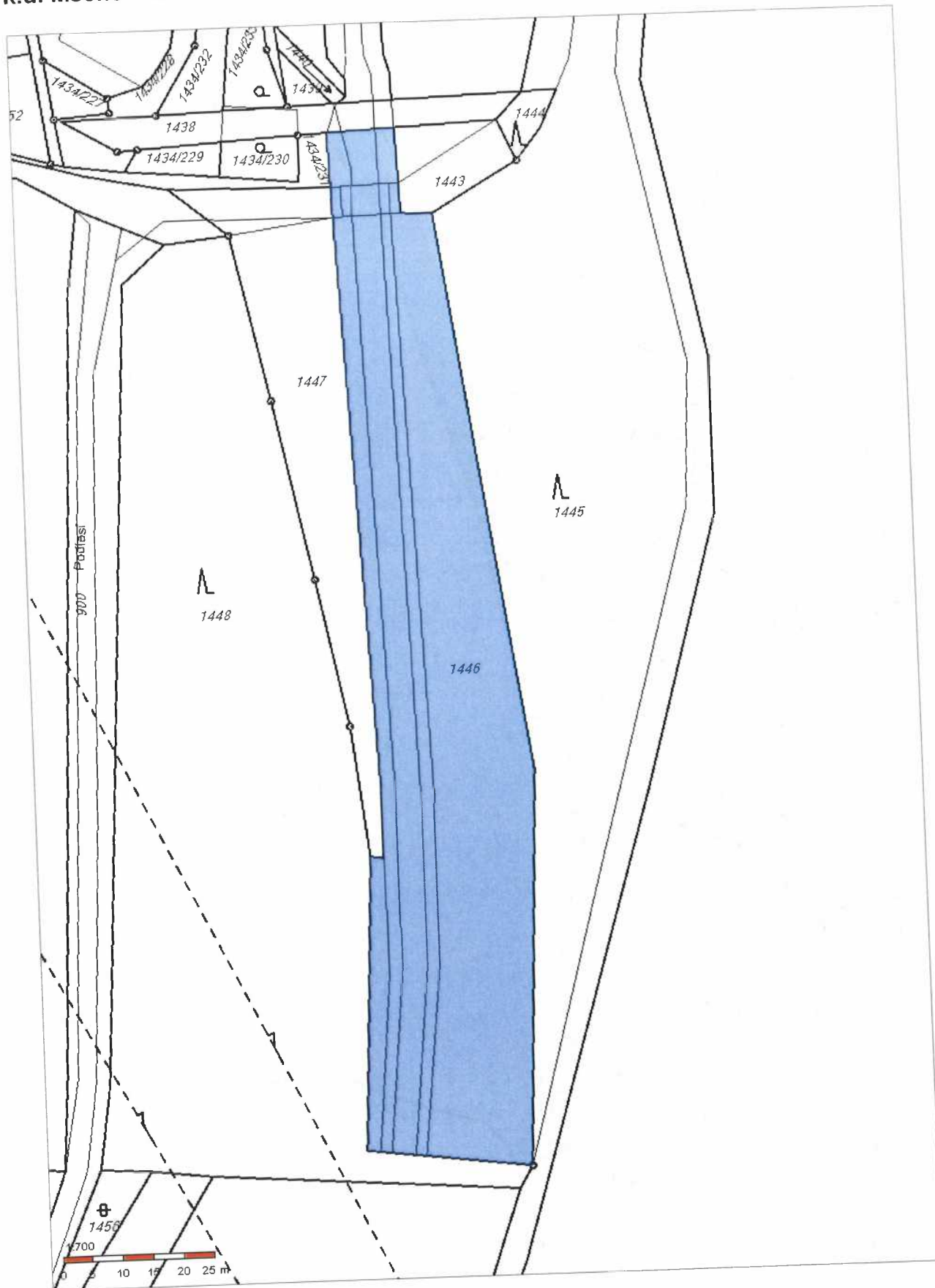
<i>p.č.</i>	<i>LV</i>	<i>výměra [m²]</i>	<i>druh pozemku</i>	<i>vlastník</i>
<i>k.ú. Mšeno nad Nisou [656135]</i>				
1459	7057	19719	vodní plocha	Česká republika, zast. Povodí Labe, státní podnik Víta Nejedlého 951, Hradec Králové
1458/4	7057	2533	ostatní plocha	Česká republika, zast. Povodí Labe, státní podnik Víta Nejedlého 951, Hradec Králové
1446	7057	3807	vodní plocha	Česká republika, zast. Povodí Labe, státní podnik Víta Nejedlého 951, Hradec Králové
1458/1	7057	3958	ostatní plocha	Česká republika, zast. Povodí Labe, státní podnik Víta Nejedlého 951, Hradec Králové

k.ú. Mšeno nad Nisou, pozemek p.č. 1459





k.ú. Mšeno nad Nisou, p.p.č. 1446



k.ú. Mšeno nad Nisou, p.p.č. 1458/1



11. Předpokládaný finanční náklad stavby

Předpokládaná náklad na realizaci akce v době zpracování záměru je 126.425 Kč (bez DPH). Závazný a kvalifikovaný propočet nákladů na realizaci záměru byl určen na základě výkazu výměr, který je součástí přílohové části záměru.

12. Přílohy

- Situace orientační
- Situace přehledná na podkladě mapy KN a ortofotomapy
- Fotodokumentace
- Rozhodnutí o souhlasu se zásahem vyd. OŽP, Magistrátu města Jablonec nad Nisou, č.j. 30074/2023 spisová značka 5014/2022/SPR/OŽP/Vav, ze dne 17.4.2023, včetně stanovení podmínek realizace. Dále rozhodnutí o souhlasu se zásahem vyd. AOPK, Správa CHKO Jizerské Hory, č.j. SR/2934/Li/2022-3, ze dne 25.1.2023, včetně stanovení podmínek realizace.
- Výkaz výměr

Dne: 17. 2. 23

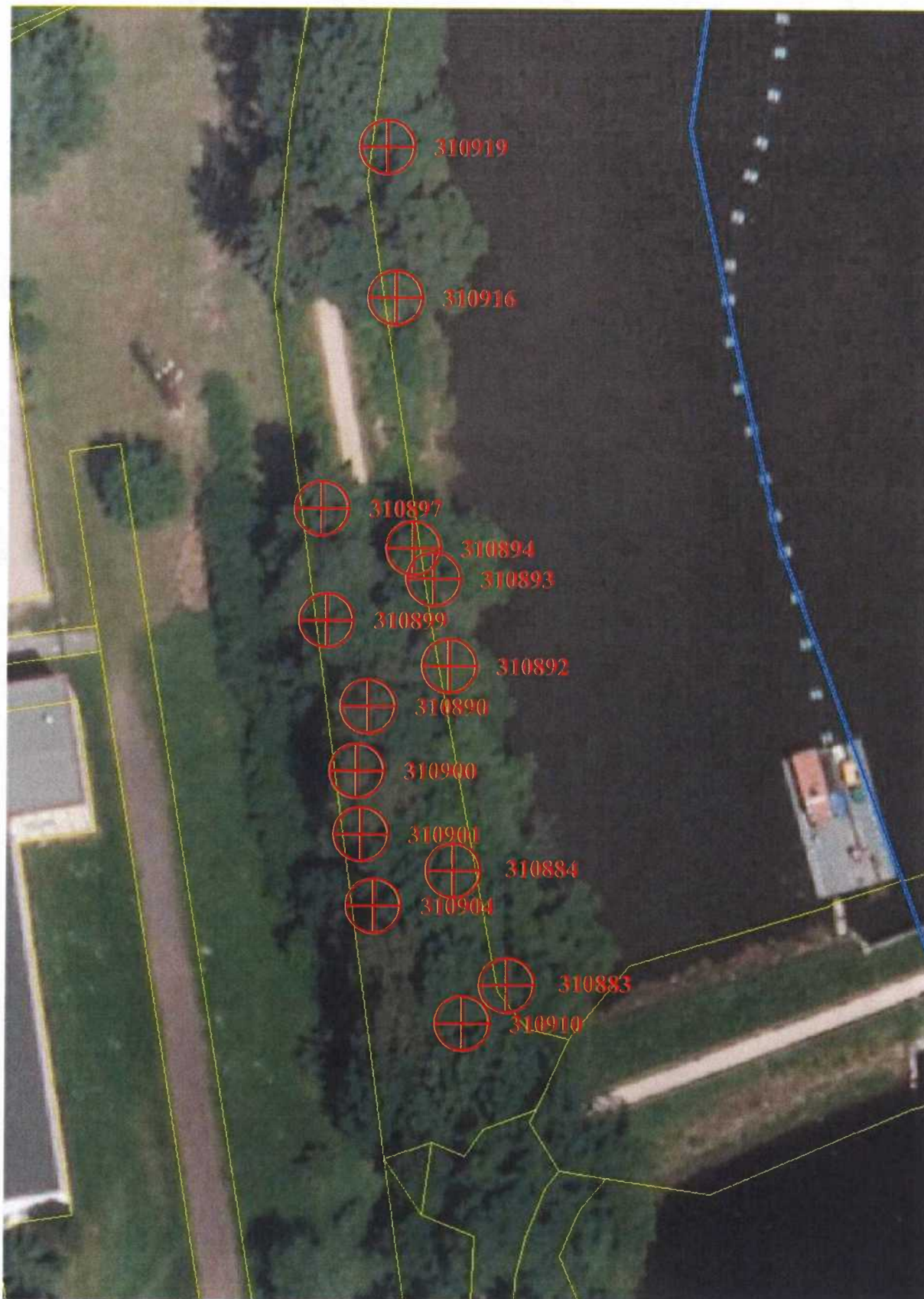
Vypracoval: Hlubuček Vojtěch





Situace přehledná

k.ú. Mšeno nad Nisou, pozemek p.č. 1458/1

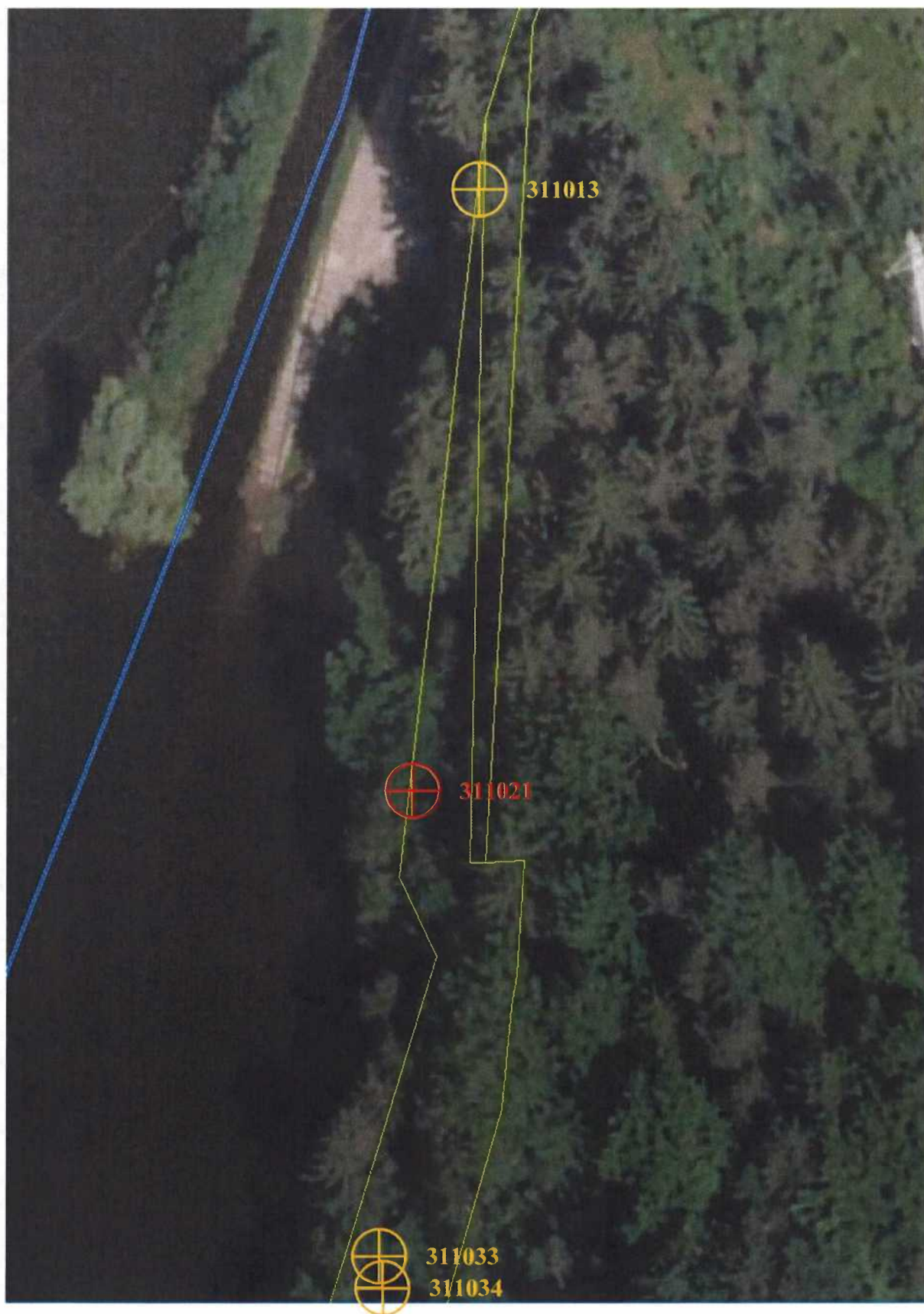


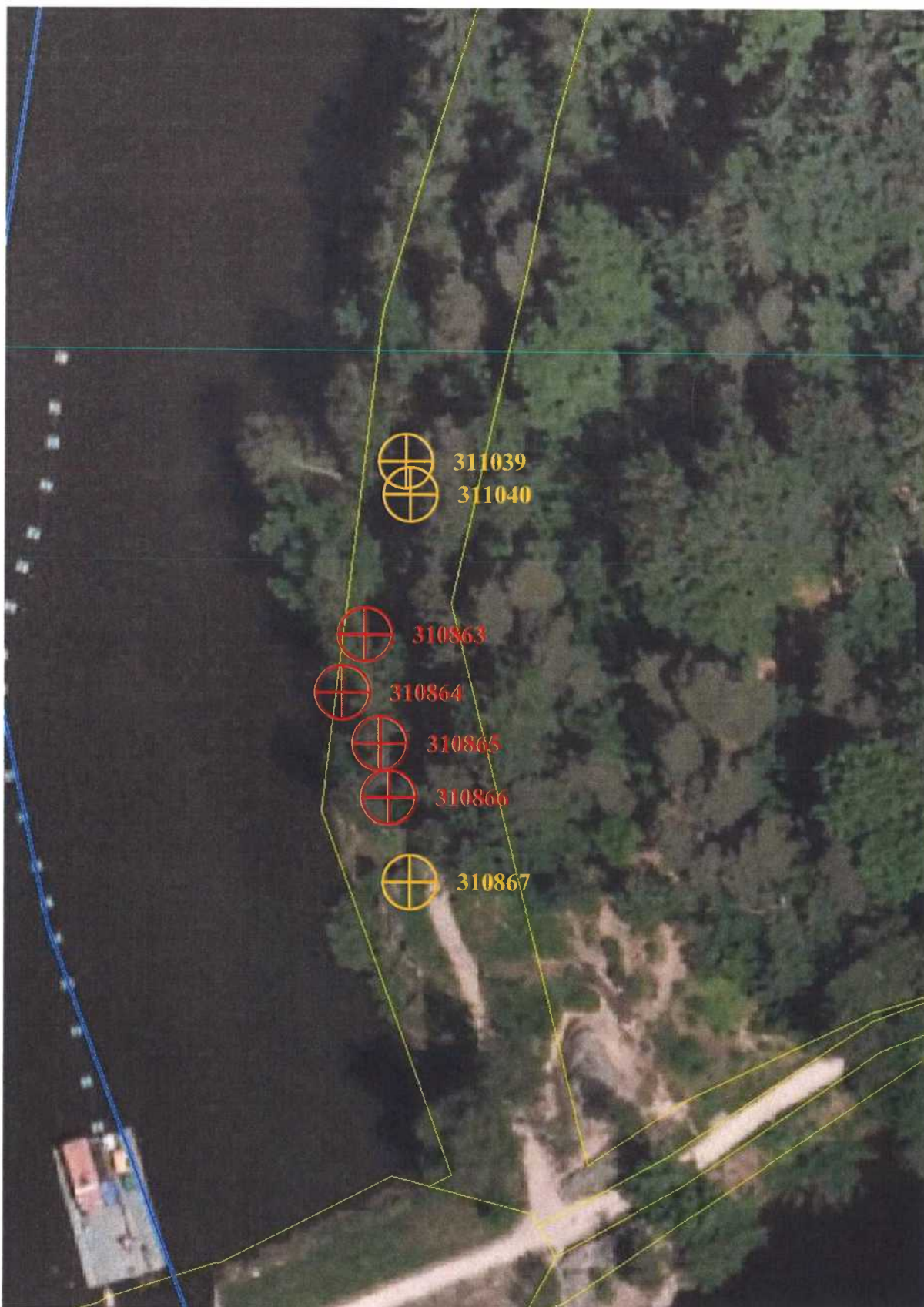
k.ú. Mšeno nad Nisou, pozemek p.č. 1458/1

















MUJNX019IMUL



MAGISTRÁT MĚSTA JABLONEC NAD NISOU

ODBOR STAVEBNÍ A ŽIVOTNÍHO PROSTŘEDÍ, ODDĚLENÍ ŽIVOTNÍHO PROSTŘEDÍ A STÁTNÍ PAMÁTKOVÉ PÉČE

MÍROVÉ NÁMĚSTÍ 3100/19, 46601 JABLONEC NAD NISOU

Spisová značka: 5014/2022/SPR/OŽP/Vav
Č.j.: 30074/2023
Vyřizuje: Ing. Veronika Libánská
Tel.: 483 357 157
E-mail: libanska@mestojablonec.cz
Vyhotoveno dne: 17.04.2023

Povodí Labe, státní podnik
Víta Nejedlého č.p. 951/8
Slezské Předměstí
500 03 Hradec Králové 3

PLAC, z.s.
Mírové náměstí č.p. 492/11
466 01 Jablonec nad Nisou 1

ROZHODNUTÍ

Výroková část:

Magistrát města Jablonec nad Nisou, odbor stavební a životního prostředí, oddělení životního prostředí a státní památkové péče (dále jen „OŽPaPP“ nebo „správní orgán“), jako orgán ochrany přírody a krajiny, příslušný podle ustanovení § 76 odst. 1 písm. a) zákona ČNR č. 114/1992 Sb. o ochraně přírody a krajiny, ve znění pozdějších právních předpisů (dále jen „zákon“), po posouzení žádosti adresáta tohoto rozhodnutí podané na OŽPaPP dne 23.08.2022, a po provedeném řízení podle ustanovení § 8 odst. 1 zákona, v souladu se zákonem č. 500/2004 Sb., správní řád, ve znění pozdějších právních předpisů (dále jen „správní řád“), rozhodl tak, že

I.
povoluje
právnícké osobě

Povodí Labe, státní podnik, Provozní středisko Liberec, IČO 70890005, Víta Nejedlého
č.p. 951/8, Slezské Předměstí, 500 03 Hradec Králové 3 (dále jen „žadatel“)

kácení 16 ks dřevin uvedených v následujících tabulkách:

VD MŠENO II.			
druh dřeviny	RFID	obvod kmene /cm/	k. ú. Mšeno nad Nisou, pozemek p. č.
dub letní	309629	148	1467/1
bříza bělokorá	309635	110	1467/1
bříza bělokorá	309639	60	1467/1
bříza bělokorá	309697	97	1537/1
bříza bělokorá	311178	75	1467/1
buk lesní	309644	163	1467/1
jasan ztepilý	311069	157	1467/2

Pozn.: RFID = jedinečný identifikátor konkrétních jedinců, kterým jsou stromy v terénu označeny

VD MŠENO III.			
druh dřeviny	RFID	obvod kmene /cm/	k. ú. Mšeno nad Nisou, pozemek p. č.
smrk ztepilý	310957	91	1459
smrk ztepilý	310965	173	1459
smrk ztepilý	311013	144	1459
smrk ztepilý	311033	110	1458/4
smrk ztepilý	311034	88	1458/4
smrk ztepilý	311039	87	1458/4
smrk ztepilý	311040	113	1458/4
bříza bělokorá	310867	88	1458/4
bříza bělokorá	310943	104	1458/1

Všechny dřeviny jsou měřeny ve výšce 130 cm nad zemí. Žadatel je vlastníkem pozemku.

Závazné podmínky kácení:

Kácení bude provedeno v období od 01.10. do 15.04. běžného roku, nejpozději do **15.04.2025**.

Magistrát města Jablonec nad Nisou, OŽPaPP

**II.
ukládá**

žadateli v souladu s § 9 odst. 1 zákona provedení náhradní výsadby ke kompenzaci ekologické újmy, a to **8 ks listnatého stromu** (doporučené druhy: javor mléč, javor klen, habr obecný, líska obecná, buk lesní, dub zimní, jilm drsný, jasan ztepilý) o min. obvodu kmínku 14 cm (měřeno 1 m nad kořenovým krčkem) na pozemcích parc. č. 1446, 1458/1, 1458/4, 1459, 1467/1, 1537/1 a 1467/2 v katastrálním území Mšeno nad Nisou. K náhradní výsadbě bude použit kvalitní obalovaný sadovnický materiál a výsadba bude provedena dle Arboristických standardů – Výsadba stromů – SPPK A02 001:2013 zpracovaných Agenturou ochrany přírody a krajiny.

Termín výsadby je stanoven do 15.05.2026. Dále se žadateli ukládá následná péče o dřeviny po dobu 5 let ode dne vysazení.

Magistrát města Jablonec nad Nisou, OŽPaPP

**III.
zastavuje**

usnesením dle § 66 odst. 1 písm. b) správního řádu správní řízení ve věci kácení **dubu letního s obvodem kmene 157 cm, RFID 311167**, rostoucího na pozemku parc. č. 1467/5 v k. ú. Mšeno nad Nisou, z důvodu podání žádosti zjevně právně nepřipustné.

Účastníci řízení dle § 27 odst. 1 správního řádu:

Povodí Labe, státní podnik, Provozní středisko Liberec, IČO 70890005, Víta Nejedlého č.p. 951/8, Slezské Předměstí, 500 03 Hradec Králové 3

Účastníci řízení dle § 27 odst. 3 správního řádu:

PLAC, z.s., IČO 02231948, Mírové náměstí č.p. 492/11, 466 01 Jablonec nad Nisou 1

Odůvodnění:

Správní řízení bylo zahájeno dnem 23.08.2022, kdy správní orgán obdržel žádost o povolení ke skácení výše uvedených dřevin (dále jen „záměr“). Žadatel uvedl jako důvod ke skácení předmětných dřevin následující sdělení:

„Kácení je nutné z důvodu špatného zdravotního stavu (hniloba, napadení dřevokazným hmyzem) výše uvedených stromů. Kácení bude provedeno v blízkosti veřejných cest, kde hrozí nebezpečí vývratu stromů na výše uvedené parcely v k.ú. Mšeno nad Nisou.“

Informace o zahajovaném řízení pro přihlášené spolky dle § 70 zákona byla prostřednictvím úřední desky vyvěšena v termínu od 25.08.2022 do 01.09.2022. Do správního řízení se v řádné lhůtě přihlásil spolek PLAC, z.s., IČO 02231948. Místní šetření proběhlo dne 20.09.2022. Za orgán ochrany přírody byly přítomny Bc. Lenka Sovová a Bc. Jana Kolovratníková, jako zástupce žadatele byl přítomen byl Otta Ulman a jako zástupce spolku PLAC, z.s. Markéta Koubková. Dle ustanovení § 8 odst. 1 písm. a) zákona č. 634/2004 Sb. o správních poplatcích je stání orgán osvobozen od poplatku za místní šetření.

Spolek PLAC, z.s. se do protokolu z místního šetření vyjádřil následovně:

- k bříze s RFID 311178: „Doporučujeme ošetření.“

- k dubu letnímu s RFID 309629: „Vzhledem k významnosti a stáří a skutečnosti, že se jedná o dub, žádáme o tahové zkoušky, případně ošetření pukliny.“,
- k bříze s RFID 309635: „Doporučujeme ošetření.“,
- k bříze s RFID 309639: „Jsou tu poslední tři stromy, které zpevňují svah, jsme proti kácení, mělo by dojít k ošetření, z bezp. hlediska jsou nakloněny nad vodní hladinu, nehrozí nebezpečí.“,
- k buku s RFID 309644: „V případě, že se neprokáže, že je v havarijním stavu, nesouhlasíme s kácením.“,
- k bříze s RFID 309697: „Nejsme vyloženě proti kácení, pokud půjde strom zachovat, bude to na biotop místa lepší.“,
- k bříze s RFID 310867: „Jsme proti kácení, stačí strom ošetřit.“,
- ke smrku s RFID 311034: „Stromu nic není, zachovat.“,
- ke smrku s RFID 311033: „Souhlasíme s kácením.“,
- ke smrku s RFID 311039 a 311040: „Nejeví výrazné zdr. problémy, zachovat.“,
- ke smrku s RFID 311013: „Vzhledem k viditelné infekci stromu nejsme proti kácení, požadujeme náhradní výsadbu např. buk, dub.“,
- ke smrku s RFID 310965: „Souhlasíme a žádáme o náhradní výsadbu v podobě listnaté dřeviny na stejné místo.“,
- ke smrku s RFID 310957: „Jsme proti kácení.“,
- k bříze s RFID 310943: „Souhlasíme s doporučením zachovat 2 m torzo.“,
- k jasanu s RFID 311069: „Významná estetická hodnota, součást stromořadí, vzhledem k arboposudku požadujeme navrhovanou redukci, jsme proti kácení.“.

Závěrem protokolu k navrhovaným dřevinám dále zástupce spolku PLAC, z.s. uvedl: „Co se týče dřevin nacházejících se na území VKP, je třeba na ně nahlížet s výrazně vyšší citlivostí s ohledem na vodní plochu, na kterou jsou vázáni živočichové.“.

Dne 26.09.2023, po konání místního šetření, se dostavil zástupce spolku PLAC, z.s., paní Markéta Koubková, k nahlížení do spisu a vyjádřil se k podkladům rozhodnutí následovně:

„Vzhledem k významu veřejného prostoru okolí přehrady a jeho přírodního charakteru je nezbytné znát budoucí podobu cestní sítě, která by v případě kácení mohla být narušena. Vlivem oslabení kořenového systému, např. vodní a větrnou erozí, máme obavu, že může dojít k proměně charakteru břehového profilu z přírodně blízkého do rekreačního. A považujeme za nezbytné, aby Povodí Labe představilo případné změny charakteru cestní sítě, pokud dojde k jejím úpravám vlivem změn způsobených kácením. Klademe důraz na to, aby okolí přehrady zůstalo krajinně blízké a nedošlo ke stavebním úpravám, které by narušily současný přírodně blízký charakter.“.

Správní orgán vyrozuměl ostatní účastníky řízení o novém podkladu ve spisu a stanovil lhůtu k vyjádření 7 dnů od obdržení oznámení. V řádné lhůtě se k novému podkladu ve spisu žádný z účastníků nevyjádřil. Následně správní orgán dne 31.10.2022 usnesením č. j. 89720/2022 přerušil správní řízení z důvodu vyřešení předběžné otázky dle § 57 správního řádu a vyzval žadatele k doložení souhlasu se zásahem do významného krajinného prvku dle § 4 odst. 2 zákona – údolní niva vodního toku a rybník (vodní nádrž Mšeno II a Mšeno III) a jeho břehový porost, ke kterému by mohlo dojít kácením předmětných dřevin. Příslušným k vydání předmětného souhlasu je Agentura ochrany přírody a krajiny ČR, Regionální pracoviště Liberecko, U jezu 96/10, 460 01 Liberec (dále jen „AOPK“), neboť dotčené pozemky jsou součástí velkoplošného chráněného území – CHKO Jizerské hory.

Dne 06.02.2023 správní orgán obdržel souhlasné rozhodnutí AOPK ve věci zásahu do VKP údolní niva vodního toku a rybník (vodní nádrž Mšeno II a Mšeno III) a jeho břehový porost na pozemcích p. č. 1458/1, 1458/4, 1459, 1460/1, 1467/1, 1467/2 a 1537/1 v k. ú. Mšeno

nad Nisou pod č. j. SR/2934/LI/2022-3 ze dne 25.01.2023. Na základě tohoto rozhodnutí mohl správní orgán přistoupit k oznámení pokračování správního řízení, resp. vyzoomění účastníků řízení o ukončení shromažďování pokladů pro vydání rozhodnutí a o právu seznámit se s podklady rozhodnutí. K pokladům pro vydání rozhodnutí se společně s nahlížením do spisu dne 13.03.2023 vyjádřil zástupce spolku PLAC, z.s., a to takto:

„Na základě skutečnosti, že se jedná o stromy, které rostou v oblasti CHKO a II. a III. nádrž jsou VKP, požadujeme znovuposouzení situace a jednání ze strany města s majitelem pozemků (Povodí Labe). Oblast mšenských přehrad je jednou z nejvýznamnějších ve městě, pro občany města je tedy zásadní, jaké úpravy zde budou probíhat. Požadujeme koncepční řešení, které zabrání případným erozím břehů a zajistí adekvátní náhradní výsadbu. Náhradní výsadba by měla rovněž odpovídat ekologické újmě.“

K bodu I.:

Na základě vizuálního hodnocení dřevin bylo konstatováno následující:

	OK /cm/	RFID	zjištěný stav
dub letní	148	309629	otevřená bazální dutina s přítomností hniloby, nad dutinou kmen nepřírodně zbytnělý, deformovaná redukovaná koruna, přítomné proschnutí v koruně dřeviny, defekty na kmeni
bříza bělokorá	110	309635	kmen ukotven v terénní nerovnosti, pokrouceně rostlý, vychýlený, na bázi přítomná hniloba, přerušovaný povrchový kořen, koruna jednostranná s přítomnými proschlými či odlomenými větvemi
bříza bělokorá	60	309639	otevřená dutina na bázi kmene, dřevina rostoucí v prudkém svahu, otevřená dutina na bázi kmene, výrazně redukovaná a deformovaná koruna vlivem prostorové konkurence se sousedními břízami, zřejmě proschnutí větví
bříza bělokorá	97	309697	výrazně redukovaná koruna, přítomný v podstatě pouze terminál s pahýly po odlomených větvích, povrchový kořenový systém dlouhodobě vystavený zatížení (pošlapáním návštěvníky), kmen mírně vychýlený nad vodní hladinu
bříza bělokorá	75	311178	kmen ukotven v břehové hraně, mírně vychýlený a pokroucený, koruna redukovaná, nasazená ve výšce 5 m nad zemí, na periferii koruny odlámané větve, suchá špička terminálního výhonu
buk lesní	163	309644	dalekosahající povrchové kořeny vystavené dlouhodobému zatížení vlivem růstu mezi frekventovanými cestami, kmen dřeviny (zejména ve spodní části) nepřírodně tvarovaný a zbytnělý s četnými růstovými defekty (dutinky, srůsty, praskliny), vychýlený od osy růstu, přítomné suché větve v koruně
jasan ztepilý	157	311069	kmen ukotven přímo u frekventované cesty, bazální otevřená dutina, výrazně redukovaná koruna, kodominantní terminální větvení, výrazné proschnutí na periferii koruny, přítomné pahýly po odlomených větvích
smrk ztepilý	91	310957	růst ve svažitém terénu mezi cestou a břehovou hranou, kolizní růst s vedlejším dubem (postranní větev dubu začíná zarůstat do kmene smrku), přítomnost suchých větví, téměř v celé délce kmene výron pryskyřice

smrk ztepilý	173	310965	konkurenční růst s vedlejším smrkem, kmen ukotven v terénní nerovnosti, koruna jednostranná a značně prořídla s proschlými větvemi, na kmeni přítomný slabý výron pryskyřice
smrk ztepilý	144	311013	kmen ukotven v hraně terénu mezi cestou a volným prostranstvím, výron pryskyřice na bázi kmene, proschlý vrchol terminálního výhonu, asymetrická koruna
smrk ztepilý	110	311033	růst v břehové hraně, v zápoji se smrkem s RFID 311034, viditelné povrchové kořeny, silný roztroušený výron pryskyřice na kmeni, jednostranná koruna, viditelně neperspektivní dřevina, možné napadení dřevokazným hmyzem
smrk ztepilý	88	311034	kmen ukotven ve svažitém terénu mezi břehovou hranou a cestou, růst v zápoji se smrkem s RFID 311033, jednostranná koruna, ve spodních patrech proschlá, po odstranění sousedního neperspektivního smrku s RFID 311033 by byl náhle samostatně vystaven větším náporům větru a vynikla by jednostranně silně redukovaná koruna s nízkou estetickou hodnotou
smrk ztepilý	87	311039	růst v zápoji se smrkem s RFID 311040, koruna vlajkovitá v důsledku konkurenčního růstu s vedlejším smrkem, přítomné proschnutí ve spodních patrech koruny, v případě ponechání jedince by odstraněním sousedního neperspektivního smrku s RFID 311040 došlo k náhlému vystavení větším náporům větru a zvýraznění jednostranně silně redukované koruny s nízkou estetickou hodnotou
smrk ztepilý	113	311040	růst v zápoji se smrkem s RFID 311039 v břehovém svahu, koruna proschlá, zvadlé jehličky, strom vykazuje známky napadení dřevokazným hmyzem, pohledově zřejmý celkově špatný zdravotní stav
bříza bělokorá	88	310867	kmen ukotven na hraně břehu, dřevina s úzkou korunou založenou ve výšce 4 m nad zemí, terminál mírně proschlý, přítomné poškození kořenů
bříza bělokorá	104	310943	růst v příkrém svahu nad frekventovanou cestou, absence větvené koruny, přítomný pouze terminální výhon, kmen mírně vychýlený nad přilehlou cestu, v horní části kmene napadení houbami

Posuzované dřeviny ve většině případů představují mladé až ranně dospělé stromy tvořící součást břehového porostu předmětné vodní nádrže Mšeno II a Mšeno III. Na dřevinách jsou patrná mechanická poškození i růstové defekty stromů a snížená vitalita. Jejich provozní bezpečnost, vzhledem k tomu, že rostou v blízkosti vysoce frekventovaných stezek a cest podél vodní plochy, je s ohledem na jejich často až silně narušený zdravotní stav, snížená až kritická.

K námitkám účastníka řízení – spolku PLAC, z.s.:

Spolek PLAC, z.s. v případě většiny hodnocených jedinců nesouhlasil s pokácením dřevin a požadoval pouhé ošetření, příp. jiná opatření, např. tahové zkoušky. Ošetření stromů namísto jejich pokácení je v rámci obecné ochrany přírody a krajiny nepochybně žádoucí, upřednostňované a požadované řešení. V tomto konkrétním případě se však jedná se o dřeviny značně poškozené, deformované, vysoko vyvětvěné (bez předpokladu dobrého obrůstání), málo vitální, výrazně prosychající, nebo lišící se od typického druhu, s velmi omezeným předpokladem dalšího vývoje. V případě dřevin v takovémto stavu OŽPaPP nepovažuje

za účelné a vhodné žadateli doporučit pouze ošetření stromů a nepovolit jejich pokácení. U většiny předmětných dřevin by ani po provedení ošetření nebylo možné docílit optimální provozní bezpečnosti daného místa, ani by ošetřením nedošlo ke zvýšení estetického či funkčního potenciálu vzhledem k samovolně vzniklým výrazným redukčním korun stromů. Současně správní orgán u žádného z hodnocených jedinců neshledal natolik významnou hodnotu, která by předčila zájem na zajištění provozní bezpečnosti předmětného území. Dále je nutné poznamenat, že dendrologický posudek přiložený k žádosti byl vypracovaný v lednu roku 2018. Za uplynulou dobu se zdravotní stav dřevin v průběhu času vyvíjel a správní orgán posuzoval jejich aktuální podobu a vlastnosti.

Spolek PLAC, z.s. dále uvedl požadavek na předložení budoucí podoby cestní sítě, která by dle jeho slov mohla být v důsledku kácení narušena. Současně vyjádřil obavu, že může dojít k proměně charakteru břehového profilu z přírodě blízkého do rekreačního. Požadavkem vyplývajícím z nejnovějšího vyjádření spolku PLAC, z.s. pak bylo znovuposouzení situace a jednání ze strany města s majitelem pozemků (Povodí Labe) a představení koncepčního řešení, které zabrání případným erozím břehů a zajistí adekvátní náhradní výsadbu.

Problematika řešení budoucí cestní sítě v okolí přehrad není předmětem tohoto řízení a správní orgán nemůže v rámci předloženého záměru takovýto podklad po žadateli požadovat. Vzhledem k rozsahu a povaze kácení, kdy se jedná o selektivní kácení vybraných neperspektivních jedinců s výrazně sníženou provozní bezpečností v rámci břehového porostu, je OŽPaPP toho názoru, že provedením kácení nedojde ke změně současného charakteru dané lokality ani k eroznímu ohrožení břehů. Tento závěr správního orgánu nachází oporu i v souvisejícím rozhodnutí Agentury ochrany přírody a krajiny ČR (dále jen „AOPK“), jakožto specializované organizace zajišťující odbornou i praktickou péči o přírodu, a zároveň příslušného orgánu ochrany přírody k rozhodování podle § 4 odst. 2 zákona v daném území, která záměr předmětného kácení z pohledu zásahu do VKP vyhodnotila následovně:

„Vzhledem k charakteru nádrží, kdy nezanedbatelnou část obvodu tvoří stavby hráze, omezenému litorálu a přímé návaznosti na městskou zástavbu (sídliště) plní tyto nádrže ekologicko-stabilizační funkci částečně (zejména funkce biotopu je redukována s ohledem na velmi frekventované rekreační využívání).“

Pokácením předmětných 17 ks stromů nedojde ke snížení ani oslabení ekologicko-stabilizační funkce daného VKP, ani nebude ohrožena jeho obnova.“

Rozhodnutí o zásahu do VKP vydané AOPK ze dne 25.01.2023 pod č. j. SR/2934/LI/2022-3 bylo podkladem k tomuto rozhodnutí o povolení kácení dle ust. § 8 odst. 1 zákona.

K podmínce kácení:

Doba kácení je stanovena dle § 5 vyhlášky č. 189/2013 Sb., o ochraně dřevin a povolování jejich kácení (kácení dřevin se provádí zpravidla v období jejich vegetačního klidu), a s ohledem na § 5a odst. 1 zákona (je zakázáno usmrcovat volně žijící ptáky a poškozovat nebo ničit jejich hnízda, vyrušovat je během rozmnožování a odchovu mláďat). Správní orgán upozorňuje na povinnost dodržení podmínek ke kácení stanovené rozhodnutím vydaným AOPK ze dne 25.01.2023 pod č. j. SR/2934/LI/2022-3.

K bodu II.:

Výše náhradní výsadby a minimální velikost dřevin byla stanovena s ohledem na množství kácených dřevin a jejich ekologickou hodnotu. Správní orgán se v tomto ohledu ztotožnil s názorem AOPK. Ta ve svém rozhodnutí o zásahu do VKP za účelem předmětného kácení uvádí:

„Stávající břehový porost představuje prakticky souvislý porost podél obvodu obou vodních nádrží (s výjimkou hrází) a to až lesního charakteru. Zásah dle závěru AOPK ČR představuje pouze údržbu porostu, která nebude mít vliv na charakter porostu. V porostu je značné přirozené zmlazení všech zastoupených druhů dřevin a AOPK ČR nepovažuje za účelné ukládat náhradní výsadbu, a to i vzhledem ke skalnatému žulovému podloží, kdy péče o výsadby by byla neúměrně nákladná. Ekologickou újmu, která vznikne kácením předmětných dřevin, považuje AOPK ČR s ohledem na množství stávajících stromů v břehovém porostu i v okolí za nízkou.“

Z těchto důvodů správní orgán uložil náhradní výsadbu v podobě pouze 8 ks dřevin za 16 ks kácených stromů, a to kdekoliv v rámci výše uvedených pozemků, kde bude žadatelem zjištěno vhodné stanoviště umožňující cílovou výsadbu provést bez vynaložení neúměrných nákladů. Současně OŽPaPP žadateli doporučuje, i vzhledem k charakteru území, podporu přirozeného zmlazení vybraných perspektivních jedinců, u kterých je vyšší pravděpodobnost úspěšného uchycení na stanovišti, než u umělé dosadby (obzvláště v případě místních stanovištních podmínek). OŽPaPP dále upozorňuje, že vzhledem ke zhoršenému zdravotnímu stavu některých ostatních dřevin v rámci břehového porostu by bylo vhodné zaktualizovat pasport zeleně kolem vodních nádrží, včetně vymezení lokalit s vhodnými stanovištními podmínkami pro náhradní výsadbu. Vzhledem k zásadně zhoršeným místním stanovištním podmínkám nevhodných pro dosadbu dřevin je přípustné i vzdálenější okolí vodní plochy.

V případě odumření, odcizení nebo poškození vysazených dřevin je nutné nahradit je novými stromy. Provedení náhradní výsadby doložte, nejlépe formou fotodokumentace, na oddělení životního prostředí a státní památkové péče Magistrátu města Jablonec nad Nisou. Termín výsadby byl stanoven do 15.05.2026.

Následnou péči o dřeviny se rozumí souhrn opatření a zásahů na dřevině či jejím okolí, které vytvářejí optimální podmínky pro růst dřevin a vedou ke zdárnému vývoji vysazených jedinců. Jedná se zejména o provádění výchovných řezů, pravidelnou kontrolu, případnou úpravu či odstraňování kotvících a ochranných prvků, zálivku, kypření, hnojení, odplevelování, ochranu proti chorobám a škůdcům, ochranu před vlivem mrazu a doplňování mulče.

K bodu III.:

Pozemek parc. č. 1467/5 v k. ú. Mšeno nad Nisou, na kterém roste předmětný dub letní s obvodem kmene 157 cm a RFID 311167, je dle katastru nemovitostí ve vlastnictví Statutárního města Jablonec nad Nisou, IČO 00262340, Mírové náměstí 3100/19, 46601 Jablonec nad Nisou. Podle § 4 odst. 1 písm. b) vyhlášky č. 189/2013 Sb., o ochraně dřevin a povolování jejich kácení, ve znění pozdějších právních předpisů, musí žádost podaná dle § 8 zákona obsahovat doložení vlastnického práva či nájemního nebo užívatelského vztahu žadatele k příslušným pozemkům, nelze-li je ověřit v katastru nemovitostí, včetně písemného souhlasu vlastníka pozemku s kácením, není-li žadatelem vlastník pozemku. Vzhledem k tomu, že předmětný pozemek není ve vlastnictví žadatele a nájemní či užívatelský vztah žadatele k příslušným pozemkům, včetně souhlasu vlastníka pozemku, nebyl doložen (resp. pozemek ani nebyl uveden v žádosti), správní orgán řízení ve věci kácení 1 ks dubu letního rostoucího na pozemku parc. č. 1467/5 v k. ú. Mšeno nad Nisou dle § 66 odst. 1 písm. b) správního řádu zastavil.

Poučení:

Proti tomuto rozhodnutí může účastník řízení podat, podle ustanovení § 81 správního řádu, odvolání ve lhůtě 15 dnů ode dne jeho oznámení ke Krajskému úřadu Libereckého kraje podáním učiněným u Magistrátu města Jablonec nad Nisou.

Odvolání musí mít náležitosti uvedené u ustanovení § 37 odst. 2 správního řádu a dále musí obsahovat údaje o tom, v jakém rozsahu se rozhodnutí napadá a v čem je spatřován rozpor s právními předpisy nebo nesprávnost rozhodnutí nebo řízení, jež mu předcházelo. Odvolání jen proti odůvodnění rozhodnutí je nepřipustné.

Ve smyslu § 82 odst. 2 správního řádu se odvolání podává s potřebným počtem stejnopisů tak, aby jeden stejnopis zůstal správnímu orgánu a aby každý účastník dostal jeden stejnopis. Nepodá-li účastník potřebný počet stejnopisů, vyhotoví je správní orgán na náklady účastníka.

otisk úředního razítka

Ing. Mgr. Ivana Řimnáčová, v. r.
vedoucí odboru stavebního a životního prostředí

Za správnost vyhotovení: Ing. Lucie Olyšarová

Obdrží:

účastníci řízení dle § 27 odst. 1 správního řádu:

Povodí Labe, státní podnik, Provozní středisko Liberec, IDDS: dbyt8g2
sídlo: Víta Nejedlého č.p. 951/8, Slezské Předměstí, 500 03 Hradec Králové 3

účastníci řízení dle § 27 odst. 3 správního řádu:

PLAC, z.s., IDDS: msfpupj
sídlo: Mírové náměstí č.p. 492/11, 466 01 Jablonec nad Nisou 1

na vědomí:

Agentura ochrany přírody a krajiny České republiky, Regionální pracoviště Liberecko,
IDDS: zqmdynq
sídlo: U Jezu č.p. 10, 460 01 Liberec 1



ODDĚLENÍ
SPRÁVA CHKO JIZERSKÉ HORY
U Jezu 10, 460 01 Liberec
tel.: 951 424 724
e-mail: jizhory@nature.cz
IDDS: zqmdynq

dle rozdělovníku

NAŠE Č.J.: SR/2934/LI/2022-3

VYŘIZUJE: Korytář

V LIBERCI: 25. 1. 2023

Věc: Rozhodnutí o zásahu do významného krajinného prvku dle ust. § 4 odst. (2) zákona č. 114/1992 Sb., o ochraně přírody a krajiny - údolní niva vodního toku a rybník (vodní nádrž Mšeno II a Mšeno III) a jeho břehový porost na pozemku p. č. 1458/1, 1458/4, 1459, 1460/1, 1467/1, 1467/2 a 1537/1 v k. ú. Mšeno nad Nisou

Agentura ochrany přírody a krajiny České republiky, jako orgán ochrany přírody příslušný podle ust. § 78 odst. (1) zákona č. 114/1992 Sb., o ochraně přírody a krajiny, ve znění pozdějších předpisů, posoudila žádost právnické osoby Povodí Labe, s. p., se sídlem Víta Nejedlého 951/8, Hradec Králové, 500 03, zastoupené Závodem Jablonec nad Nisou, se sídlem Želivského 5, Jablonec nad Nisou, 466 05, ze dne 11. 11. 2022 o udělení souhlasu k zásahu do významného krajinného prvku - břehového porostu rybníku (vodní nádrže) a porostu dřevin v údolní nivě vodního toku na pozemku p. č. 1458/1, 1458/4, 1459, 1460/1, 1467/1, 1467/2 a 1537/1 v k. ú. Mšeno nad Nisou, a po provedeném správním řízení podle zákona č. 500/2004 Sb., správní řád, v platném znění (dále jen „správní řád“), vydává toto

ROZHODNUTÍ

Agentura ochrany přírody a krajiny České republiky, regionální pracoviště, odd. Správa CHKO Jizerské hory (dále jen AOPK ČR) podle ust. § 4 odst. (2) zákona č. 114/1992 Sb., o ochraně přírody a krajiny, ve znění pozdějších předpisů (dále jen zákon), společnosti Povodí Labe, s.p., se sídlem Víta Nejedlého 951/8, Hradec Králové, 500 03, zastoupené Závodem Jablonec nad Nisou, se sídlem Želivského 5, Jablonec nad Nisou, 466 05 (dále jen žadatel)

u d ě l u j e s o u h l a s

k zásahu do významného krajinného prvku (ust. § 3 odst. (1) písm. b) zákona): údolní niva vodního toku a rybník (vodní nádrž Mšeno II) a jeho břehový porost na pozemku p. č. 1458/1, 1458/4, 1459, 1460/1, 1467/1, 1467/2 a 1537/1 v k. ú. Mšeno nad Nisou, který spočívá v kácení 17 ks dřevin rostoucích mimo les (viz přílohu č. 1, která je nedílnou součástí tohoto rozhodnutí) a stanovuje následující podmínky:

1. Kácení dřevin o obvodu kmene do 150 cm lze provést v termínu od 1. 10. do 15. 4. běžného roku.
2. Stromy o obvodu kmene větším než 150 cm, kde je pravděpodobnost výskytu drobných dutin a tedy i pobytu netopýrů či hnízdění ptactva budou káceny pouze v období od 1. 10. do 15. 11. a od 15. 3. do 15. 4., přičemž jako první budou káceny nejsilnější stromy
3. V případě nálezu netopýrů v pokáceném stromě bude bezprostředně kontaktována Záchránná stanice Liberec (Centrum pro zvířata v nouzi při ZOO Liberec, 728 040 610, 485 106 412) i AOPK ČR (jizhory@nature.cz, tomas.korytar@nature.cz, 951 424 724, 721 348 559). Stejně bude postupováno při zjištění zraněných jedinců volně žijících ptáků či dalších živočichů.

4. Musí být realizována opatření, která zabrání únikům provozních kapalin z použitých mechanismů do vodního prostředí.
5. V průběhu realizace záměru musí být zachována kvalita vody v nádrži.
6. Dřevní hmota vzniklá kácením musí být ukládána mimo vodní plochu.
7. Veškeré dotčené prostory musí být následně uvedeny do původního stavu, není-li to s ohledem na charakter prováděných prací možné, tak do stavu odpovídajícímu původnímu účelu nebo užití. Tzn., že musí být především zarovnány vzniklé terénní změny (např. vyjeté hluboké koleje po vozidlech) a to bez použití jakékoliv materiálu původem mimo místo stavby (riziko šíření invazních druhů, např. křídlatka).
8. Souhlas se uděluje do 15. 4. 2024

ODŮVODNĚNÍ

Účastníci řízení dle ust. § 27 odst. 1 správního řádu (žadatel a vlastník dotčených pozemků):

Povodí Labe, s.p., IČ 70890005, se sídlem Víta Nejedlého 951/8, Hradec Králové, 500 03

Účastníci řízení dle ust. § 27 odst. 3 správního řádu (ust. § 71 odst. 3) zákona):

Statutární město Jablonec nad Nisou, IČ 00262340, se sídlem Mírové náměstí 3100/19, Jablonec nad Nisou, 466 01

AOPK ČR obdržela dne 11. 11. 2022 žádost právnické osoby Povodí Labe, s.p., se sídlem Víta Nejedlého 951/8, Hradec Králové, 500 03, zastoupené Závodem Jablonec nad Nisou, se sídlem Želivského 5, Jablonec nad Nisou, 466 05 (dále jen žadatel) o závazné stanovisko (rozhodnutí) k zásahu do významného krajinného prvku - břehového porostu rybníku (vodní nádrže) a porostu dřevin v údolní nivě vodního toku. Záměrem žadatele je údržba břehových porostů při údolní nivě (vodní nádrže), spočívající v pokácení dřevin, které jsou ve špatném zdravotním stavu (hniloba, napadení dřevokazným hmyzem). Kácení bude provedeno v blízkosti veřejných cest, kde hrozí nebezpečí vývratu stromů.

Záměrem žadatele je odstranění 17 ks dřevin rostoucích mimo les (viz přílohu č. 1) a to v tzv. mimovegetační době od 1. 11. 2022 do 31. 3. 2024.

Rybník a údolní niva jsou (včetně břehů a břehových porostů) dle ust. § 3 odst. 1 písm. b) zákona významnými krajinnými prvky a jsou chráněny před poškozováním a ničením. Využívají se pouze tak, aby nebyla narušena jejich obnova a nedošlo k ohrožení či oslabení jejich ekologicko-stabilizační funkce. K zásahům, které by mohly vést k poškození nebo zničení významného krajinného prvku (VKP) nebo ohrožení či oslabení jeho ekologicko-stabilizační funkce, si musí ten, kdo takové zásahy zamýšlí, opatřit závazné stanovisko orgánu ochrany přírody. Mezi takové zásahy patří zejména umísťování staveb, pozemkové úpravy, změny kultur pozemků, odvodňování pozemků, úpravy vodních toků a nádrží a těžba nerostů.

VKP rybník představují malé vodní nádrže, které plní nebo mohou plnit některé pozitivní funkce v přírodě a krajině. Prostorově je rybník jednoznačně vymezen hrází a max. zátopou. V katastru nemovitostí je nejčastěji vymezen jako „vodní plocha“, nebo „ostatní vodní plocha“.

Podle § 2 písm. c) zákona č. 99/2004 Sb., o rybářství, ve znění pozdějších předpisů je rybníkem vodní dílo, které je vodní nádrží určenou především k chovu ryb, ve kterém lze regulovat vodní hladinu, včetně možnosti jeho vypouštění a slovení. Rybník je tvořen hrází, nádrží a dalšími technickými zařízeními. Tato definice však pro účely zákona (VKP) není vyhovující vzhledem k jejímu zaměření na čistě produkční vlastnosti rybníků. **Za rybník jsou ve smyslu VKP definovaných v ust. § 3 odst. 1) zákona považovány také přírodě blízké biologické (stabilizační) rybníky či nádrže s převahou rekreačních funkcí apod. Vodní nádrž Mšeno II a III proto splňuje definici VKP.**

Ve Věstníku Ministerstva životního prostředí Ročník XIV - červenec-srpen 2014 - částka 5, vyšel **Metodický pokyn odboru obecné ochrany přírody a krajiny Ministerstva životního prostředí k aplikaci § 8 a § 9 zákona č. 114/1992 Sb., o ochraně přírody a krajiny, ve znění pozdějších předpisů (dále jen „ZOPK“) upravujících povolení ke kácení dřevin rostoucích mimo les a náhradní výsadbu a odvody.** Uvedený Metodický pokyn řeší také kácení dřevin, které jsou součástí významných krajinných prvků, resp. břehových porostů:

3.2 Postup při souběhu s jinými ochrannými režimy podle ZOPK

3.2.3 Podle § 90 odst. 1 věty druhé ZOPK „*souhlasy a závazná stanoviska vydávaná podle tohoto zákona jako podklad pro rozhodnutí podle zvláštního právního předpisu (typicky rozhodnutí podle stavebního zákona) jsou závazným stanoviskem podle správního řádu*“ (§ 149 správního řádu). **Ke kácení, o němž se rozhoduje podle ZOPK (nikoli podle zvláštního zákona), proto musí být příslušná povolení, souhlasy, závazná stanoviska či další správní akty k tomu příslušných orgánů ochrany přírody vydány formou samostatného správního rozhodnutí.**

O zahájení řízení informovala AOPK ČR všechny jí známé účastníky dopisem č. j. SR/2934/LI/2022-2 ze dne 28. 11. 2022. O podané žádosti zároveň AOPK ČR informovala spolky, které mají na AOPK ČR podanou přihlášku o informace ve smyslu ust. § 70 zákona. V zákonem dané lhůtě se do řízení žádný spolek nepřihlásil.

Ve věci kácení dřevin na dotčených pozemcích v rámci vodní nádrže Mšeno II vydala AOPK ČR dne 13.9.2019 rozhodnutí č.j. SR/1431/LI/2019-5. Toto rozhodnutí pozbylo platnosti 15. 4. 2021, kdy většina dřevin nebyla pokácena.

AOPK ČR po posouzení žádosti dospěla k závěru, že ke splnění účelu řízení není nezbytné ústní jednání spojené s místním šetřením a dokazováním (ohledání na místě) ve smyslu ust. § 51 správního řádu. AOPK ČR jsou známy místní poměry z její správní a kontrolní činnosti, a proto ho ve věci nenařídila.

Z hlediska stavu posuzovaných dřevin bylo shledáno, že se ve valné většině jedná o mladé až ranně dospělé stromy rostoucí v konkurenci s ostatními stromy poměrně bohatého břehového porostu předmětné vodní nádrže Mšeno II a Mšeno III. Patrné jsou mechanická poranění i růstové defekty stromů, jejich snížená vitalita, jejich snížená až kritická provozní bezpečnost vzhledem k tomu, že rostou v blízkosti veřejností hojně využívaných stezek a cest podél vodní plochy. Při místním šetření nebyl zjištěn výskyt žádných starých hnízd volně žijících ptáků a pouze omezený výskyt dutin u nejstarších stromů. Při posouzení ze země však nelze u stromů větších rozměrů zcela objektivně výskyt uvedeného naprosto vyloučit. Proto AOPK ČR v souladu s principem předběžné opatrnosti stanovila podmínku č. 2, která vychází i ze stanoviska České společnosti pro ochranu netopýrů, které uplatnila v předcházejícím řízení (sp. zn. SR/1431/LI/2019) a v kterém doporučuje upravit termín kácení s ohledem na výskyt netopýrů a jejich ekologii a dále postup při nálezů netopýrů. AOPK ČR se ztotožňuje s uvedeným přístupem v ochraně netopýrů a volně žijících ptáků a proto definovala podmínku č. 2 a 3. Limit obvodu kmene 150 cm stanovila AOPK ČR na základě posouzení jednotlivých stromů.

Předmětné pozemky se nachází ve čtvrté zóně odstupňované ochrany CHKO Jizerské hory, mimo zastavěné území města Jablonec nad Nisou. Nejsou součástí maloplošného zvláště chráněného území, územního systému ekologické stability ani Ptačí oblasti nebo Evropsky významné lokality. Dle mapování biotopů pro soustavu Natura 2000 byl v předmětné lokalitě zjištěn biotop silně ovlivněný nebo vytvořený člověkem: X14 - vodní toky a nádrže bez ochrannářsky významné vegetace.

Výskyt zvláště chráněných druhů rostlin nebo živočichů dle přílohy č. II. a III. vyhlášky č. 395/1992 Sb., u kterých by předmětné kácení dřevin bylo v rozporu s jejich základními ochrannými podmínkami dle ust. § 49 resp. § 50 zákona, nebyl v lokalitě zjištěn.

Jde o umělé vodní nádrže o rozloze cca 5 ha (Mšeno II) a 2 ha (Mšeno III). V břehovém porostu dominuje dub letní, olše lepkavá, bříza bělokorá, buk lesní, javor klen a javor mléč. Dále je zastoupen jasan ztepilý, místy smrk ztepilý (více na levém břehu Mšeno III) a další. Stromy břehového porostu jsou soustředěny pásovitě podél západního a východního břehu. V severovýchodním rohu Mšeno II a při ústí Mšeno III je vytvořen částečně litorál s porostem olší a vrb, do kterého záměr ale nezasahuje. Východní (levý) břeh je poměrně strmý a skalnatý, západní pozvolnější.

Vzhledem k charakteru nádrží, kdy nezanedbatelnou část obvodu tvoří stavby hráze, omezenému litorálu a přímé návaznosti na městskou zástavbu (sídliště) plní tyto nádrže ekologicko-stabilizační funkci částečně (zejména funkce biotopu je redukována s ohledem na velmi frekventované rekreační využívání).

Pokácením předmětných 17 ks stromů nedojde ke snížení ani oslabení ekologicko-stabilizační funkce daného VKP, ani nebude ohrožena jeho obnova. Stávající břehový porost představuje prakticky souvislý porost podél obvodu obou vodních nádrží (s výjimkou hrází) a to až lesního charakteru. Zásah dle závěru AOPK ČR představuje pouze údržbu porostu, která nebude mít vliv na charakter porostu. V porostu je značně přirozené zmlazení všech zastoupených druhů dřevin a AOPK ČR nepovažuje za účelné ukládat náhradní výsadbu a to i vzhledem ke skalnatému žulovému podloží, kdy péče o výsadby by byla neúměrně nákladná. Ekologickou újmou,

která vznikne kácením předmětných dřevin, považuje AOPK ČR s ohledem na množství stávajících stromů v břehovém porostu i v okolí za nízkou.

Správní orgán po posouzení všech zjištěných skutečností dospěl k závěru, že důvody žadatele pro výše popsaný zásah do VKP jsou oprávněné a tento zásah nebude znamenat poškození či zničení VKP, ani nebude narušena jeho obnova a nebude oslabena jeho ekologicko-stabilizační funkce.

Podmínky rozhodnutí směřují k ochraně ekologických funkcí dřevin, které ve vegetační době mohou plnit funkci biotopu, zejména jako hnízdiště volně žijících ptáků a úkryty netopýrů. Proto správní orgán omezil kácení na tzv. mimovegetační dobu a dobu s nejmenší pravděpodobností výskytu netopýrů a ptáků na předmětných dřevinách. Mimovegetační dobu oproti návrhu žadatele rozšířila AOPK ČR až do poloviny dubna s ohledem na místní klimatické poměry. Jde o podhorské prostředí s pozdním nástupem jara a tím vegetační doby.

Vodní prostředí je obecně velmi citlivé na antropogenní zásahy a i lokální činnost může ovlivnit ekologicko-stabilizační funkce vodní nádrže na poměrně rozsáhlé oblasti a v celém spektru vazeb. Na základě výše uvedeného AOPK ČR vyhodnotila záměr žadatele tak, že naplňuje definici zásahu dle ust. § 4 odst. (2) zákona a vydala předmětné rozhodnutí s podmínkami.

Ve věci upozorňujeme, že kácení dřevin rostoucích mimo les, které jsou součástí významného krajinného prvku, podléhá povolení příslušného orgánu ochrany přírody a to bez ohledu na jejich velikost (ust. § 3 vyhlášky č. 189/2013 Sb.). Příslušným orgánem ochrany přírody pro povolení kácení dřevin rostoucích mimo les dle ust. § 8 zákona je Magistrát města Jablonec nad Nisou, odbor životního prostředí. K němu je nutné adresovat žádost se všemi zákonnými náležitostmi dle ust. § 4 odst. (1) vyhlášky č. 189/2013 Sb.

Toto rozhodnutí o zásahu do VKP je podkladem k rozhodnutí o povolení kácení dle ust. § 8 zákona, které vydá Magistrát města Jablonec nad Nisou.

P o u č e n í o o p r a v n ě m p r o s t ě d k u

Proti tomuto rozhodnutí je možné podle § 81 odst. (1) zákona č.500/2004 Sb., správního řádu podat odvolání k Ministerstvu životního prostředí a to podáním učiněným u AOPK ČR, U Jezu 96/10, 460 01 Liberec 4. Odvolání je možné podat do 15ti dnů od doručení tohoto rozhodnutí.

Podané odvolání má odkladný účinek.

Ing. Tomáš Korytář
VEDOUcí SPRÁVY CHKO JIZERSKÉ HORY

Příloha:

1. Tabulka kácených dřevin

Obdrží:

Povodí Labe, s.p., Závod Jablonec nad Nisou, ID DS dbyt8g2

Statutární město Jablonec nad Nisou, Mírové náměstí 3100/19, Jablonec nad Nisou, ID DS wufbr2a